



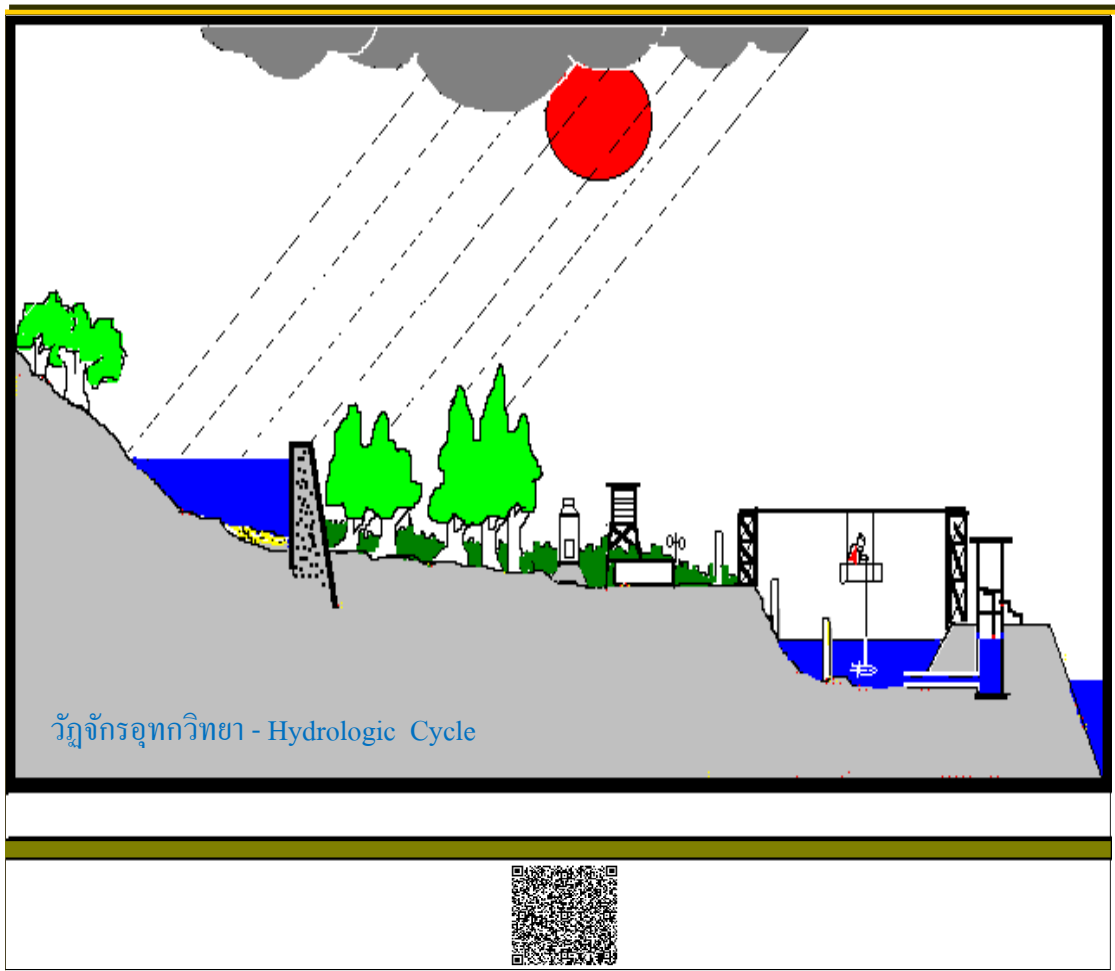
รายงานสภาพน้ำฝน - น้ำท่า และตะกอน

ภาคเหนือตอนบน

ปีที่ 31 ฉบับที่ 376

ประจำเดือน

สิงหาคม 2567



รายงานสถานการณ์น้ำฝน – น้ำท่าและตะกอน

ศูนย์อุทกวิทยาชลประทานภาคเหนือตอนบน

สำนักบริหารจัดการน้ำและอุทกวิทยา

กรมชลประทาน

คำนำ

รายงานสภาพน้ำฝน-น้ำท่าและตะกอนประจำเดือน สิงหาคม 2567 สถานีสำรวจอุทกวิทยาในความรับผิดชอบศูนย์อุทกวิทยาชลประทานภาคเหนือตอนบน แยกเป็นข้อมูลสำรวจปริมาณน้ำฝน 20 สถานี สำรวจปริมาณน้ำ 64 สถานีและสำรวจปริมาณตะกอน 34 สถานี

ในการเสนอรายงานนี้เป็นการรวบรวมข้อมูลน้ำฝน น้ำท่าและตะกอน ในรอบ 1 เดือนที่ผ่านมาเพื่อพิจารณาเปรียบเทียบกับข้อมูลที่เคยปรากฏและหาเกณฑ์ของข้อมูลรายปีเปรียบเทียบกับข้อมูลเฉลี่ยของสถานีนั้นๆตั้งแต่เริ่มสำรวจมาจนถึงปัจจุบัน โดยใช้หลักทางสถิติมาประกอบการพิจารณาตามหลักเกณฑ์ ดังนี้

- การแปรผันของข้อมูลมากกว่าค่าเบี่ยงเบนทางมาก 25% จากค่าเฉลี่ยถือว่าอยู่ในเกณฑ์ **มาก**
- อยู่ในช่วงระหว่างค่าเบี่ยงเบนทางมาก 25% กับทางน้อย 25% จากค่าเฉลี่ยถือว่าอยู่ในเกณฑ์ **ปกติ**
- การแปรผันของข้อมูล น้อยกว่าค่าเบี่ยงเบนทางน้อย 25% จากค่าเฉลี่ยถือว่าอยู่ในเกณฑ์ **น้อย**

สามารถสรุปเป็นสถิติประจำเดือนได้ดังนี้

<u>น้ำฝน</u>				
1. การแปรผันของปริมาณฝนอยู่ในเกณฑ์ มาก	จำนวน	12	สถานี	
2. การแปรผันของปริมาณฝนอยู่ในเกณฑ์ ปกติ	จำนวน	6	สถานี	
3. การแปรผันของปริมาณฝนอยู่ในเกณฑ์ น้อย	จำนวน	2	สถานี	

โดยค่าปริมาณน้ำฝนเฉลี่ยรายปีมากที่สุด ได้แก่สถานี บ้านขุนวาง จำนวน 1,918.3 มม. ปริมาณน้ำฝนเฉลี่ยรายปีน้อยที่สุด ได้แก่ สถานี P.64 จำนวน 966.5 มม.

<u>น้ำท่า</u>				
1. การแปรผันของปริมาณน้ำท่าอยู่ในเกณฑ์ มาก	จำนวน	43	สถานี	
2. การแปรผันของปริมาณน้ำท่าอยู่ในเกณฑ์ ปกติ	จำนวน	14	สถานี	
3. การแปรผันของปริมาณน้ำท่าอยู่ในเกณฑ์ น้อย	จำนวน	7	สถานี	

โดยค่าปริมาณน้ำท่าเฉลี่ยรายปีมากที่สุด ได้แก่สถานี N.13A จำนวน 6,752.9 ล้าน ลบ.ม. ปริมาณน้ำท่าเฉลี่ยรายปีน้อยที่สุด ได้แก่ P.86 จำนวน 13.0 ล้าน ลบ.ม.

<u>ตะกอน</u>				
1. การแปรผันของปริมาณตะกอนอยู่ในเกณฑ์ มาก	จำนวน	24	สถานี	
2. การแปรผันของปริมาณตะกอนอยู่ในเกณฑ์ ปกติ	จำนวน	2	สถานี	
3. การแปรผันของปริมาณตะกอนอยู่ในเกณฑ์ น้อย	จำนวน	8	สถานี	

โดยค่าปริมาณตะกอนเฉลี่ยรายปีมากที่สุด ได้แก่สถานี N.64 จำนวน 1,152,793 ตัน ปริมาณตะกอนเฉลี่ยรายปีน้อยที่สุด ได้แก่ P.80 จำนวน 3,387 ตัน

หมายเหตุ รายงานฉบับนี้เป็นการประมวลผลข้อมูลเบื้องต้น อาจมีการเปลี่ยนแปลง

ศอช.ภาคเหนือตอนบน

กันยายน 2567

สารบัญ

หน้า

สภาพน้ำฝนประจำเดือน 20 สถานี

1. สถานี สขป.1 , P.64 , P.65	1
2. สถานี P.76 , P.82 , อุตุ-นาเม็ง	2
3. สถานี อุตุ-ปางไฮ, อุตุ-ห้วยแก้ว , อุตุ-ห้วยหม้อ	3
4. สถานี โครงการหลวงทุ่งหลวง , บ้านขุนวาง , บ้านห้วยลึก	4
5. สถานี W.15A , W.16A , Y.1C	5
6. สถานี Y.20 , ขป.น่าน , บ้านสันทรายหลวง	6
7. สถานี Sw.5A , บ้านฝายกวาง	7

สถิติและแผนภูมิน้ำฝนรายเดือน 20 สถานี

1. สถานี สขป.1 ถนนทุ่งโฮเต็ล ต.วัดเกต อ.เมือง จ.เชียงใหม่	8
2. สถานี P.64 บ้านหลวง ต.ยางเปียง อ.อมก๋อย จ.เชียงใหม่	9
3. สถานี P.65 บ้านม่วงปอก ต.เปียงหลวง อ.เวียงแหง จ.เชียงใหม่	10
4. สถานี P.76 บ้านแม่ฮิไฮ ต.ศรีวิชัย อ.ลี้ จ.ลำพูน	11
5. สถานี P.82 บ้านสบวิน ต.แม่วิน อ.แม่วาง จ.เชียงใหม่	12
6. สถานี อุตุ-นาเม็ง บ้านนาเม็ง ต.โหล่งขอด อ.พร้าว จ.เชียงใหม่	13
7. สถานี อุตุ-ปางไฮ บ้านปางไฮ ต.เทพเสด็จ อ.ดอยสะเก็ด จ.เชียงใหม่	14
8. สถานี อุตุ-ห้วยแก้ว บ้านเตาบ่ม ต.ห้วยแก้ว อ.แม่ออน จ.เชียงใหม่	15
9. สถานี อุตุ-ห้วยหม้อ บ้านห้วยหม้อ ต.ป่าเมี่ยง อ.ดอยสะเก็ด จ.เชียงใหม่	16
10. สถานี โครงการหลวงทุ่งหลวง บ้านห้วยตอง ต.แม่วิน อ.แม่วาง จ.เชียงใหม่	17
11. สถานี บ้านขุนวาง บ้านขุนวาง ต.แม่วิน อ.แม่วาง จ.เชียงใหม่	18
12. สถานี บ้านห้วยลึก บ้านห้วยลึก ต.เชียงดาว อ.เชียงดาว จ.เชียงใหม่	19
13. สถานี W.15A บ้านสบเปาะ ต.นาครี อ.แม่ทะ จ.ลำปาง	20
14. สถานี W.16A บ้านไฮ ต.ปงดอน อ.แจ้ห่ม จ.ลำปาง	21
15. สถานี Y.1C บ้านน้ำโค้ง ต.ป่าเมต อ.เมือง จ.แพร่	22
16. สถานี Y.20 บ้านห้วยสัก ต.เตาปูน อ.สอง จ.แพร่	23
17. สถานี ขป น่าน บ้านคำใหม่ไชยเจริญ ต.ไชยสถาน อ.เมือง จ.น่าน	24
18. สถานี บ้านสันทรายหลวง ต.สันทราย อ.เมือง จ.เชียงราย	25
19. สถานี Sw.5A บ้านท่าโป่งแดง ต.ผาบ่อง อ.เมือง จ.แม่ฮ่องสอน	26
20. สถานี บ้านฝายกวาง ต.ฝายกวาง อ.เชียงคำ จ.พะเยา	27

สถานีสำรวจปริมาณน้ำ 64 สถานี

1. สถานี แม่น้ำปิง (P.1) สะพานนวรัฐ ต.วัดเกต อ.เมือง จ.เชียงใหม่	28
2. สถานี น้ำแม่แตง (P.4A) สะพานแม่แตง ต.สันมหาพน อ.แม่แตง จ.เชียงใหม่	30
3. สถานี น้ำแม่กวง (P.5) สะพานท่านาง ต.ในเมือง อ.เมือง จ.ลำพูน	32
4. สถานี น้ำแม่แจ่ม (P.14A) สะพานท่าข้าม ต.บ้านแปะ อ.จอมทอง จ.เชียงใหม่	34
5. สถานี แม่น้ำปิง (P.20) บ้านเชียงดาว ต.เชียงดาว อ.เชียงดาว จ.เชียงใหม่	36
6. สถานี น้ำแม่ริม (P.21) บ้านเหมืองผา ต.ริมเหนือ อ.แม่ริม จ.เชียงใหม่	38
7. สถานี น้ำแม่กลาง (P.24D) บ้านหลวงใต้ ต.บ้านหลวง อ.จอมทอง จ.เชียงใหม่	40
8. สถานี น้ำแม่จัด (P.56A) บ้านสหกรณ์ร่มเกล้า ต.แม่แว่น อ.พร้าว จ.เชียงใหม่	42
9. สถานี แม่น้ำปิง (P.67) บ้านแม่แตง ต.แม่แฝกเก่า อ.สันทราย จ.เชียงใหม่	44
10. สถานี น้ำแม่ขาน (P.71A) บ้านกลาง ต.บ้านกลาง อ.สันป่าตอง จ.เชียงใหม่	46
11. สถานี แม่น้ำปิง (P.73A) บ้านสบแปะ ต.แม่สอย อ.จอมทอง จ.เชียงใหม่	48
12. สถานี แม่น้ำปิง (P.75) บ้านช่อแล ต.ช่อแล อ.แม่แตง จ.เชียงใหม่	50
13. สถานี น้ำแม่ลี (P.76) บ้านแม่ฮิฮ ต.ศรีวิชัย อ.ลี่ จ.ลำพูน	52
14. สถานี น้ำแม่ทา (P.77) บ้านสบแม่สะปืด ต.ทาสบเส้า อ.แม่ทา จ.ลำพูน	54
15. สถานี น้ำแม่กวง (P.79) บ้านแม่หวาน ต.ป่าเมี่ยง อ.ดอยสะเก็ด จ.เชียงใหม่	56
16. สถานี น้ำแม่ลาย (P.80) บ้านโป่งดิน ต.ป่าเมี่ยง อ.ดอยสะเก็ด จ.เชียงใหม่	58
17. สถานี น้ำแม่กวง (P.81) บ้านโป่ง ต.บวักค่าง อ.สันกำแพง จ.เชียงใหม่	60
18. สถานี น้ำแม่วาง (P.82) บ้านสบวิน ต.แม่วิน อ.แม่วาง จ.เชียงใหม่	62
19. สถานี น้ำแม่วาง (P.84) บ้านพันตน ต.ทุ่งปี่ อ.แม่วาง จ.เชียงใหม่	64
20. สถานี น้ำแม่ลี (P.85) บ้านหลายแก้ว ต.ศรีเตี้ย อ.บ้านโฮ้ง จ.ลำพูน	66
21. สถานี น้ำแม่ออน (P.86) บ้านโห่ง ต.ออนใต้ อ.สันกำแพง จ.เชียงใหม่	68
22. สถานี น้ำแม่ทา (P.87) บ้านป่าซาง ต.ป่าซาง อ.ป่าซาง จ.ลำพูน	70
23. สถานี น้ำแม่ขอด (P.91) บ้านสันปู่เลย ต.โหล่งขอด อ.พร้าว จ.เชียงใหม่	72
24. สถานี น้ำแม่แตง (P.92) บ้านเมืองกืด ต.กืดช้าง อ.แม่แตง จ.เชียงใหม่	74
25. สถานี น้ำแม่แตง (P.92A) บ้านห้วยป่าซาง ต.กืดช้าง อ.แม่แตง จ.เชียงใหม่	76
26. สถานี น้ำแม่ริม (P.93) บ้านสลวงนอก ต.สลวง อ.แม่ริม จ.เชียงใหม่	78
27. สถานี แม่น้ำปิง (P.103) บ้านป่าข่อยใต้ ต.สันผีเสื้อ อ.เมือง จ.เชียงใหม่	80
28. สถานี แม่น้ำวัง (W.1C) สะพานเสตุวารี ต.เวียงเหนือ อ.เมือง จ.ลำปาง	82
29. สถานี แม่น้ำวัง (W.3A) บ้านดอนชัย ต.ล้อมแรด อ.เถิน จ.ลำปาง	84
30. สถานี แม่น้ำวัง (W.10B) บ้านดอนมูล ต.บ้านแลง อ.เมือง จ.ลำปาง	86
31. สถานี แม่น้ำวัง (W.16A) บ้านไฮ ต.ปงดอน อ.แจ้ห่ม จ.ลำปาง	88
32. สถานี น้ำแม่สอย (W.17) บ้านหนองนาว ต.แจ้ห่ม อ.แจ้ห่ม จ.ลำปาง	90

33. สถานี น้ำแม่ต๋อย (W.20) บ้านท่าลื้อ ต.บ่อแฮ้ว อ.เมือง จ.ลำปาง	92
34. สถานี แม่น้ำวัง (W.21) บ้านท่าเตื่อ ต.พิชัย อ.เมือง จ.ลำปาง	94
35. สถานี น้ำแม่จาง (W.22) บ้านวังพร้าว ต.วังพร้าว อ.เกาะคา จ.ลำปาง	96
36. สถานี แม่น้ำวัง (W.25) บ้านร่องเคาะ ต.ร่องเคาะ อ.วังเหนือ จ.ลำปาง	98
37. สถานี ห้วยแม่ตำ (W.26) บ้านเมืองมาย ต.เมืองมาย อ.แจ้ห่ม จ.ลำปาง	100
38. สถานี แม่น้ำยม (Y.1C) บ้านน้ำโค้ง ต.ป่าเมต อ.เมือง จ.แพร่	102
39. สถานี น้ำยาว (Y.13A) บ้านหลวงเหนือ ต.หลวงใต้ อ.งาว จ.ลำปาง	104
40. สถานี แม่น้ำยม (Y.20) บ้านห้วยสัก ต.เตาปูน อ.สอง จ.แพร่	106
41. สถานี น้ำปี้ (Y.24) บ้านมาง ต.มาง อ.เชียงม่วน จ.พะเยา	108
42. สถานี ห้วยโป่ง (Y.30) บ้านโป่ง ต.บ้านโป่ง อ.งาว จ.ลำปาง	110
43. สถานี แม่น้ำยม (Y.31) บ้านทุ่งหนอง ต.สระ อ.เชียงม่วน จ.พะเยา	112
44. สถานี น้ำแม่หลาย (Y.34) บ้านแม่หลาย ต.แม่หลาย อ.เมือง จ.แพร่	114
45. สถานี น้ำควร (Y.36) บ้านป่าคา ต.ควร อ.ปง จ.พะเยา	116
46. สถานี แม่น้ำยม (Y.37) บ้านวังซัน ต.วังซัน อ.วังซัน จ.แพร่	118
47. สถานี น้ำแม่คำมี (Y.38) บ.ตำหนักธรรม ต.ตำหนักธรรม อ.หนองม่วงไข่ จ.แพร่	120
48. สถานี น้ำปี้ (Y.65) บ้านพีได้ ต.บ้านพี อ.บ้านหลวง จ.น่าน	122
49. สถานี แม่น้ำน่าน (N.1) สำนักงานป่าไม้ ต.ในเวียง อ.เมือง จ.น่าน	124
50. สถานี แม่น้ำน่าน (N.13A) บ้านไผ่งาม ต.ซึ้ง อ.เวียงสา จ.น่าน	126
51. สถานี น้ำยาว (N.49) บ้านน้ำยาว ต.อวน อ.ปัว จ.น่าน	128
52. สถานี แม่น้ำน่าน (N.64) บ้านผาขวาง ต.บ่อ อ.เมือง จ.น่าน	130
53. สถานี ห้วยน้ำยาว (N.65) บ้านปางสา ต.ผาทอง อ.ท่าวังผา จ.น่าน	132
54. สถานี น้ำว่า (N.75) สะพานท่าลี่ ต.ซึ้ง อ.เวียงสา จ.น่าน	134
55. สถานี น้ำแม่กรณ์ (G.4) บ้านปางริมกรณ์ ต.แม่กรณ์ อ.เมือง จ.เชียงราย	136
56. สถานี น้ำแม่ลาว (G.8) บ้านต้นยาง ต.บัวสลี อ. แม่ลาว จ.เชียงราย	138
57. สถานี น้ำแม่สรวย (G.9) บ้านกระเหรียงทุ่งพร้าว ต.วาวิ อ.แม่สรวย จ.เชียงราย	140
58. สถานี น้ำแม่ลาว (G.10) บ้านหนองผ่า ต.แม่สรวย อ.แม่สรวย จ.เชียงราย	142
59. สถานี น้ำแม่ลาว (G.11) บ้านดอนสลี ต.ป่าแดด อ.แม่สรวย จ.เชียงราย	144
60. สถานี น้ำอิง (I.14) บ้านน้ำอิง ต.ต้า อ. ชุนตาล จ.เชียงราย	146
61. สถานี น้ำอิง (I.17) บ้านเจดีย์งาม ต.ท่าวังทอง อ.เมือง จ.พะเยา	148
62. สถานีน้ำแม่คำ (Kh.72) บ้านแม่คำหลักเจ็ด ต.ศรีค้ำ อ. แม่จัน จ.เชียงราย	150
63. สถานี น้ำแม่จัน (Kh.89) บ้านหัวสะพาน ต.ป่าซาง อ. แม่จัน จ.เชียงราย	152
64. สถานี น้ำปาย (Sw.5A) บ้านท่าโป่งแดง ต.ผาบ่อง อ.เมือง จ.แม่ฮ่องสอน	154

สถานีสำรวจปริมาณตะกอน 34 สถานี

1. สถานี แม่น้ำปิง (P.1) สะพานนวรัฐ ต.วัดเกต อ.เมือง จ.เชียงใหม่	156
2. สถานี น้ำแม่แตง (P.4A) สะพานแม่แตง ต.สันมหาพน อ.แม่แตง จ.เชียงใหม่	157
3. สถานี น้ำแม่กวง (P.5) สะพานท่านาง ต.ในเมือง อ.เมือง จ.ลำพูน	158
4. สถานี น้ำแม่ริม (P.21) บ้านเหมืองผ่า ต.ริมเหนือ อ.แม่ริม จ.เชียงใหม่	159
5. สถานี น้ำแม่จัด (P.56A) บ้านสหกรณ์ร่มเกล้า ต.แม่แว่น อ.พร้าว จ.เชียงใหม่	160
6. สถานี แม่น้ำปิง (P.67) บ้านแม่แตง ต.แม่แฝกเก่า อ.สันทราย จ.เชียงใหม่	161
7. สถานี แม่น้ำปิง (P.73A) บ้านสบแปะ ต.แม่สอย อ.จอมทอง จ.เชียงใหม่	162
8. สถานี แม่น้ำปิง (P.75) บ้านช่อแล ต.ช่อแล อ.แม่แตง จ.เชียงใหม่	163
9. สถานี น้ำแม่ลี (P.76) บ้านแม่ฮ้อย ต.ศรีวิชัย อ.ลี้ จ.ลำพูน	164
10. สถานี น้ำแม่ทา (P.77) บ้านสบแม่สะปืด ต.ทาสบเส้า อ.แม่ทา จ.ลำพูน	165
11. สถานี น้ำแม่กวง (P.79) บ้านแม่หวาน ต.ป่าเมี่ยง อ.ดอยสะเก็ด จ.เชียงใหม่	166
12. สถานี น้ำแม่ลาย (P.80) บ้านโป่งดิน ต.ป่าเมี่ยง อ.ดอยสะเก็ด จ.เชียงใหม่	167
13. สถานี น้ำแม่วาง (P.82) บ้านสบวิน ต.แม่วิน อ.แม่วาง จ.เชียงใหม่	168
14. สถานี น้ำแม่วาง (P.84) บ้านพันตน ต.ทุ่งปี่ อ.แม่วาง จ.เชียงใหม่	169
15. สถานี น้ำแม่แตง (P.92) บ้านเมืองกืด ต.กืดช้าง อ.แม่แตง จ.เชียงใหม่	170
16. สถานี น้ำแม่แตง (P.92A) บ้านห้วยป่าซาง ต.กืดช้าง อ.แม่แตง จ.เชียงใหม่	171
17. สถานี แม่น้ำวัง (W.1C) สะพานเสตุวารี ต.เวียงเหนือ อ.เมือง จ.ลำปาง	172
18. สถานี แม่น้ำวัง (W.3A) บ้านดอนชัย ต.ล้อมแรด อ.เถิน จ.ลำปาง	173
19. สถานี แม่น้ำวัง (W.16A) บ้านไฮ ต.ปงดอน อ.แจ้ห่ม จ.ลำปาง	174
20. สถานี น้ำแม่สอย (W.17) บ้านหนองนาว ต.แจ้ห่ม อ.แจ้ห่ม จ.ลำปาง	175
21. สถานี แม่น้ำวัง (W.25) บ้านร่องเคาะ ต.ร่องเคาะ อ.วังเหนือ จ.ลำปาง	176
22. สถานี แม่น้ำยม (Y.1C) บ้านน้ำโค้ง ต.ป่าเมต อ.เมือง จ.แพร่	177
23. สถานี แม่น้ำยม (Y.20) บ้านห้วยสัก ต.เตาปูน อ.สอง จ.แพร่	178
24. สถานี น้ำปี้ (Y.24) บ้านม่วง ต.ม่วง อ.เชียงม่วน จ.พะเยา	179
25. สถานี แม่น้ำยม (Y.37) บ้านวังซัน ต.วังซัน อ.วังซัน จ.แพร่	180
26. สถานี น้ำปี้ (Y.65) บ้านพีใต้ ต.บ้านพี อ.บ้านหลวง จ.น่าน	181
27. สถานี แม่น้ำน่าน (N.1) สำนักงานป่าไม้ ต.ในเวียง อ.เมือง จ.น่าน	182
28. สถานี แม่น้ำน่าน (N.64) บ้านผาขวาง ต.บ่อ อ.เมือง จ.น่าน	183
29. สถานี ห้วยน้ำยาว (N.65) บ้านปางสา ต.ผาทอง อ.ท่าวังผา จ.น่าน	184
30. สถานี น้ำว้า (N.75) สะพานท่าลี่ ต.ซึ้ง อ.เวียงสา จ.น่าน	185
31. สถานี น้ำแม่ลาว (G.8) บ้านต้นยาง ต.บัวสลี อ.แม่ลาว จ.เชียงราย	186
32. สถานี น้ำแม่สรวย (G.9) บ้านกระเหรียงทุ่งพร้าว ต.วาวิ อ.แม่สรวย จ.เชียงราย	187

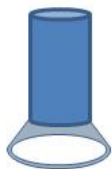
33. สถานี น้ำอิง (I.14) บ้านน้ำอิง ต.ต้า อ. ชุนตาล จ.เชียงราย 188
34. สถานี น้ำแม่คำ (Kh.72) บ้านแม่คำหลักเจ็ด ต.ศรีคำ อ.แม่จัน จ.เชียงราย 189

1. สถานี สขป.1 แม่น้ำปิง ถนนทุ่งโฮเต็ล ต.วัดเกต อ.เมือง จ.เชียงใหม่



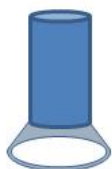
- | | | |
|--|-------|--------------------|
| 1) สถิติฝนตกมากที่สุดใน 1 วัน ที่เคยปรากฏ | 130.0 | มม. (18 พ.ค. 60) |
| 2) สถิติปริมาณฝนเฉลี่ยรายเดือนประจำเดือน ส.ค.
(ตั้งแต่เริ่มสำรวจ) | 208.3 | มม. (2514-2566) |
| 3) ปริมาณฝนตกเดือน ส.ค. | 221.3 | มม. |
| 4) จำนวนวันที่ฝนตกเดือน ส.ค. | 25 | วัน |
| 5) ปริมาณฝนตกเดือน ส.ค. อยู่ในเกณฑ์ | | ปกติ |

2. สถานี P.64 แม่น้ำปิง บ้านหลวง ต.ยางเปียง อ.อมก๋อย จ.เชียงใหม่



- | | | |
|--|-------|-------------------|
| 1) สถิติฝนตกมากที่สุดใน 1 วัน ที่เคยปรากฏ | 85.5 | มม. (4 ต.ค. 50) |
| 2) สถิติปริมาณฝนเฉลี่ยรายเดือนประจำเดือน ส.ค.
(ตั้งแต่เริ่มสำรวจ) | 137.0 | มม. (2533-2566) |
| 3) ปริมาณฝนตกเดือน ส.ค. | 83.7 | มม. |
| 4) จำนวนวันที่ฝนตกเดือน ส.ค. | 24 | วัน |
| 5) ปริมาณฝนตกเดือน ส.ค. อยู่ในเกณฑ์ | | น้อย |

3. สถานี P.65 แม่น้ำปิง บ้านม่วงป๊อก ต.เปียงหลวง อ.เวียงแหง จ.เชียงใหม่



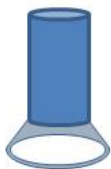
- | | | |
|--|-------|-------------------|
| 1) สถิติฝนตกมากที่สุดใน 1 วัน ที่เคยปรากฏ | 109.0 | มม. (22 ก.ค 40) |
| 2) สถิติปริมาณฝนเฉลี่ยรายเดือนประจำเดือน ส.ค.
(ตั้งแต่เริ่มสำรวจ) | 226.3 | มม. (2538-2566) |
| 3) ปริมาณฝนตกเดือน ส.ค. | 299.6 | มม. |
| 4) จำนวนวันที่ฝนตกเดือน ส.ค. | 18 | วัน |
| 5) ปริมาณฝนตกเดือน ส.ค. อยู่ในเกณฑ์ | | มาก |

4. สถานี P.76 น้ำลี้ บ้านแม่ฮิไฮ ต.ศรีวิชัย อ.ลี้ จ.ลำพูน



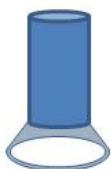
1) สถิติฝนตกมากที่สุดใน 1 วัน ที่เคยปรากฏ	102.2	มม. (20 ต.ค. 51)
2) สถิติปริมาณฝนเฉลี่ยรายเดือนประจำเดือน ส.ค. (ตั้งแต่เริ่มสำรวจ)	159.9	มม. (2547-2566)
3) ปริมาณฝนตกเดือน ส.ค.	148.1	มม.
4) จำนวนวันที่ฝนตกเดือน ส.ค.	14	วัน
5) ปริมาณฝนตกเดือน ส.ค. อยู่ในเกณฑ์		ปกติ

5. สถานี P.82 น้ำแม่วาง บ้านสบวิน ต.แม่วิน อ.แม่วาง จ.เชียงใหม่



1) สถิติฝนตกมากที่สุดใน 1 วัน ที่เคยปรากฏ	142.6	มม. (28 ก.ย. 50)
2) สถิติปริมาณฝนเฉลี่ยรายเดือนประจำเดือน ส.ค. (ตั้งแต่เริ่มสำรวจ)	190.6	มม. (2546-2566)
3) ปริมาณฝนตกเดือน ส.ค.	300.2	มม.
4) จำนวนวันที่ฝนตกเดือน ส.ค.	24	วัน
5) ปริมาณฝนตกเดือน ส.ค. อยู่ในเกณฑ์		มาก

6. สถานี อุตุ-นาเม็ง แม่น้ำปิง บ้านนาเม็ง ต.โหล่งขอด อ.พร้าว จ.เชียงใหม่



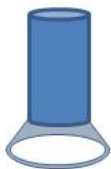
1) สถิติฝนตกมากที่สุดใน 1 วัน ที่เคยปรากฏ	250.0	มม. (11 พ.ย. 61)
2) สถิติปริมาณฝนเฉลี่ยรายเดือนประจำเดือน ส.ค. (ตั้งแต่เริ่มสำรวจ)	286.9	มม. (2544-2566)
3) ปริมาณฝนตกเดือน ส.ค.	280.1	มม.
4) จำนวนวันที่ฝนตกเดือน ส.ค.	26	วัน
5) ปริมาณฝนตกเดือน ส.ค. อยู่ในเกณฑ์		ปกติ

7. สถานี อุตุ-ปางไฮ น้ำกวาง บ้านปางไฮ ต.เทพเสด็จ อ.ดอยสะเก็ด จ.เชียงใหม่



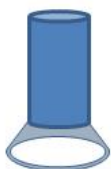
1) สถิติฝนตกมากที่สุดใน 1 วัน ที่เคยปรากฏ	173.8	มม. (31 ก.ค. 54)
2) สถิติปริมาณฝนเฉลี่ยรายเดือนประจำเดือน ส.ค. (ตั้งแต่เริ่มสำรวจ)	373.1	มม. (2545-2566)
3) ปริมาณฝนตกเดือน ส.ค.	410.8	มม.
4) จำนวนวันที่ฝนตกเดือน ส.ค.	25	วัน
5) ปริมาณฝนตกเดือน ส.ค. อยู่ในเกณฑ์		ปกติ

8. สถานี อุตุ-ห้วยแก้ว บ้านเตาบ่ม ต.ห้วยแก้ว อ.แม่อน จ.เชียงใหม่



1) สถิติฝนตกมากที่สุดใน 1 วัน ที่เคยปรากฏ	145.5	มม. (11 ส.ค. 44)
2) สถิติปริมาณฝนเฉลี่ยรายเดือนประจำเดือน ส.ค. (ตั้งแต่เริ่มสำรวจ)	255.0	มม. (2544-2566)
3) ปริมาณฝนตกเดือน ส.ค.	344.2	มม.
4) จำนวนวันที่ฝนตกเดือน ส.ค.	18	วัน
5) ปริมาณฝนตกเดือน ส.ค. อยู่ในเกณฑ์		มาก

9. สถานี อุตุ-ห้วยหม้อ น้ำกวาง บ้านห้วยหม้อ ต.ป่าเมียง อ.ดอยสะเก็ด จ.เชียงใหม่



1) สถิติฝนตกมากที่สุดใน 1 วัน ที่เคยปรากฏ	168.0	มม. (11 ส.ค. 44)
2) สถิติปริมาณฝนเฉลี่ยรายเดือนประจำเดือน ส.ค. (ตั้งแต่เริ่มสำรวจ)	288.2	มม. (2544-2566)
3) ปริมาณฝนตกเดือน ส.ค.	496.1	มม.
4) จำนวนวันที่ฝนตกเดือน ส.ค.	25	วัน
5) ปริมาณฝนตกเดือน ส.ค. อยู่ในเกณฑ์		มาก

10. สถานี โครงการหลวงทุ่งหลวง น้ำแม่วาง บ้านห้วยตอง ต.แม่วิน อ.แม่วาง จ.เชียงใหม่



- | | | |
|--|-------|-------------------|
| 1) สถิติฝนตกมากที่สุดใน 1 วัน ที่เคยปรากฏ | 139.0 | มม. (6 พ.ค. 55) |
| 2) สถิติปริมาณฝนเฉลี่ยรายเดือนประจำเดือน ส.ค.
(ตั้งแต่เริ่มสำรวจ) | 206.7 | มม. (2547-2566) |
| 3) ปริมาณฝนตกเดือน ส.ค. | 220.6 | มม. |
| 4) จำนวนวันที่ฝนตกเดือน ส.ค. | 25 | วัน |
| 5) ปริมาณฝนตกเดือน ส.ค. อยู่ในเกณฑ์ | | ปกติ |

11. สถานี บ้านขุนวาง น้ำแม่วาง บ้านขุนวาง ต.แม่วิน อ.แม่วาง จ.เชียงใหม่



- | | | |
|--|-------|-------------------|
| 1) สถิติฝนตกมากที่สุดใน 1 วัน ที่เคยปรากฏ | 120.6 | มม. (2 ต.ค. 54) |
| 2) สถิติปริมาณฝนเฉลี่ยรายเดือนประจำเดือน ส.ค.
(ตั้งแต่เริ่มสำรวจ) | 280.9 | มม. (2546-2566) |
| 3) ปริมาณฝนตกเดือน ส.ค. | 176.3 | มม. |
| 4) จำนวนวันที่ฝนตกเดือน ส.ค. | 22 | วัน |
| 5) ปริมาณฝนตกเดือน ส.ค. อยู่ในเกณฑ์ | | น้อย |

12. สถานี บ้านห้วยลึก แม่น้ำปิง บ้านห้วยลึก ต.เชียงดาว อ.เชียงดาว จ.เชียงใหม่



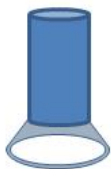
- | | | |
|--|-------|-------------------|
| 1) สถิติฝนตกมากที่สุดใน 1 วัน ที่เคยปรากฏ | 107.6 | มม. (8 ต.ค. 49) |
| 2) สถิติปริมาณฝนเฉลี่ยรายเดือนประจำเดือน ส.ค.
(ตั้งแต่เริ่มสำรวจ) | 249.5 | มม. (2549-2566) |
| 3) ปริมาณฝนตกเดือน ส.ค. | 346.9 | มม. |
| 4) จำนวนวันที่ฝนตกเดือน ส.ค. | 26 | วัน |
| 5) ปริมาณฝนตกเดือน ส.ค. อยู่ในเกณฑ์ | | มาก |

13. สถานี W.15A น้ำแม่จาง บ้านสบเปี๊ยะ ต.นาครีว อ.แม่ทะ จ.ลำปาง



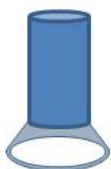
1) สถิติฝนตกมากที่สุดใน 1 วัน ที่เคยปรากฏ	257.0	มม. (29 เม.ย. 17)
2) สถิติปริมาณฝนเฉลี่ยรายเดือนประจำเดือน ส.ค. (ตั้งแต่เริ่มสำรวจ)	186.0	มม. (2514-2566)
3) ปริมาณฝนตกเดือน ส.ค.	370.5	มม.
4) จำนวนวันที่ฝนตกเดือน ส.ค.	22	วัน
5) ปริมาณฝนตกเดือน ส.ค. อยู่ในเกณฑ์		มาก

14. สถานี W.16A แม่น้ำวัง บ้านไฮ ต.ปงดอน อ.แจ้ห่ม จ.ลำปาง



1) สถิติฝนตกมากที่สุดใน 1 วัน ที่เคยปรากฏ	151.8	มม. (13 ส.ค. 53)
2) สถิติปริมาณฝนเฉลี่ยรายเดือนประจำเดือน ส.ค. (ตั้งแต่เริ่มสำรวจ)	214.0	มม. (2538-2566)
3) ปริมาณฝนตกเดือน ส.ค.	266.8	มม.
4) จำนวนวันที่ฝนตกเดือน ส.ค.	23	วัน
5) ปริมาณฝนตกเดือน ส.ค. อยู่ในเกณฑ์		ปกติ

15. สถานี Y.1C แม่น้ำยม บ้านน้ำโค้ง ต.ป่าเมต อ.เมือง จ.แพร่



1) สถิติฝนตกมากที่สุดใน 1 วัน ที่เคยปรากฏ	192.2	มม. (11 ส.ค. 44)
2) สถิติปริมาณฝนเฉลี่ยรายเดือนประจำเดือน ส.ค. (ตั้งแต่เริ่มสำรวจ)	244.8	มม. (2537-2566)
3) ปริมาณฝนตกเดือน ส.ค.	316.1	มม.
4) จำนวนวันที่ฝนตกเดือน ส.ค.	22	วัน
5) ปริมาณฝนตกเดือน ส.ค. อยู่ในเกณฑ์		มาก

16. สถานี Y.20 แม่น้ำยม บ้านห้วยสัก ต.เตาปูน อ.สอง จ.แพร่



1) สถิติฝนตกมากที่สุดใน 1 วัน ที่เคยปรากฏ	182.5	มม. (22 ส.ค. 30)
2) สถิติปริมาณฝนเฉลี่ยรายเดือนประจำเดือน ส.ค. (ตั้งแต่เริ่มสำรวจ)	273.5	มม. (2517-2566)
3) ปริมาณฝนตกเดือน ส.ค.	356.1	มม.
4) จำนวนวันที่ฝนตกเดือน ส.ค.	23	วัน
5) ปริมาณฝนตกเดือน ส.ค. อยู่ในเกณฑ์		มาก

17. สถานี ขป.น่าน แม่น่าน บ้านคำใหม่ไชยเจริญ ต.ไชยสถาน อ.เมือง จ.น่าน



1) สถิติฝนตกมากที่สุดใน 1 วัน ที่เคยปรากฏ	106.9	มม. (14 ส.ค. 59)
2) สถิติปริมาณฝนเฉลี่ยรายเดือนประจำเดือน ส.ค. (ตั้งแต่เริ่มสำรวจ)	258.6	มม. (2549-2566)
3) ปริมาณฝนตกเดือน ส.ค.	519.8	มม.
4) จำนวนวันที่ฝนตกเดือน ส.ค.	25	วัน
5) ปริมาณฝนตกเดือน ส.ค. อยู่ในเกณฑ์		มาก

18. สถานี บ้านสันทรายหลวง น้ำแม่ลาว ต.สันทราย อ.เมือง จ.เชียงราย



1) สถิติฝนตกมากที่สุดใน 1 วัน ที่เคยปรากฏ	151.3	มม. (24 ก.ค. 42)
2) สถิติปริมาณฝนเฉลี่ยรายเดือนประจำเดือน ส.ค. (ตั้งแต่เริ่มสำรวจ)	319.1	มม. (2542-2566)
3) ปริมาณฝนตกเดือน ส.ค.	654.9	มม.
4) จำนวนวันที่ฝนตกเดือน ส.ค.	28	วัน
5) ปริมาณฝนตกเดือน ส.ค. อยู่ในเกณฑ์		มาก

19. สถานี Sw.5A น้ำปาย บ้านท่าโป่งแดง ต.ผาบ่อง อ.เมือง จ.แม่ฮ่องสอน



- | | | |
|--|-------|--------------------|
| 1) สถิติฝนตกมากที่สุดใน 1 วัน ที่เคยปรากฏ | 162.9 | มม. (30 ก.ย. 36) |
| 2) สถิติปริมาณฝนเฉลี่ยรายเดือนประจำเดือน ส.ค.
(ตั้งแต่เริ่มสำรวจ) | 246.1 | มม. (2529-2566) |
| 3) ปริมาณฝนตกเดือน ส.ค. | 381.7 | มม. |
| 4) จำนวนวันที่ฝนตกเดือน ส.ค. | 30 | วัน |
| 5) ปริมาณฝนตกเดือน ส.ค. อยู่ในเกณฑ์ | | มาก |

20. สถานี บ้านฝายกวาง น้ำอิง ต.ฝายกวาง อ.เชียงคำ จ.พะเยา



- | | | |
|--|-------|--------------------|
| 1) สถิติฝนตกมากที่สุดใน 1 วัน ที่เคยปรากฏ | 205.0 | มม. (10 ก.ย. 53) |
| 2) สถิติปริมาณฝนเฉลี่ยรายเดือนประจำเดือน ส.ค.
(ตั้งแต่เริ่มสำรวจ) | 288.8 | มม. (2541-2566) |
| 3) ปริมาณฝนตกเดือน ส.ค. | 570.8 | มม. |
| 4) จำนวนวันที่ฝนตกเดือน ส.ค. | 24 | วัน |
| 5) ปริมาณฝนตกเดือน ส.ค. อยู่ในเกณฑ์ | | มาก |

แผนที่แสดงที่ตั้งสถานีสำรวจปริมาณน้ำในลำน้ำ 6 ลุ่มน้ำภาคเหนือตอนบน

98°0'0"E 99°0'0"E 100°0'0"E 101°0'0"E

20°0'0"N

20°0'0"N

19°0'0"N

19°0'0"N

18°0'0"N

18°0'0"N

17°0'0"N

17°0'0"N

98°0'0"E

99°0'0"E

100°0'0"E

101°0'0"E

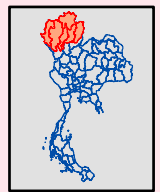


คำอธิบายสัญลักษณ์

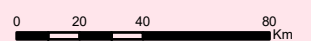
สถานีสำรวจอุทกวิทยา 64 สถานี

- ▲ ปริมาณมากกว่าเกณฑ์เฉลี่ย 25%
- ◆ ปริมาณอยู่เกณฑ์เฉลี่ย
- ปริมาณน้อยกว่าเกณฑ์เฉลี่ย 25%

- จังหวัด
- ~ ทางน้ำ
- ขอบเขตลุ่มน้ำ
- ขอบเขตประเทศ
- ☞ อ่างเก็บน้ำ, เขื่อน



1 cm = 24 km

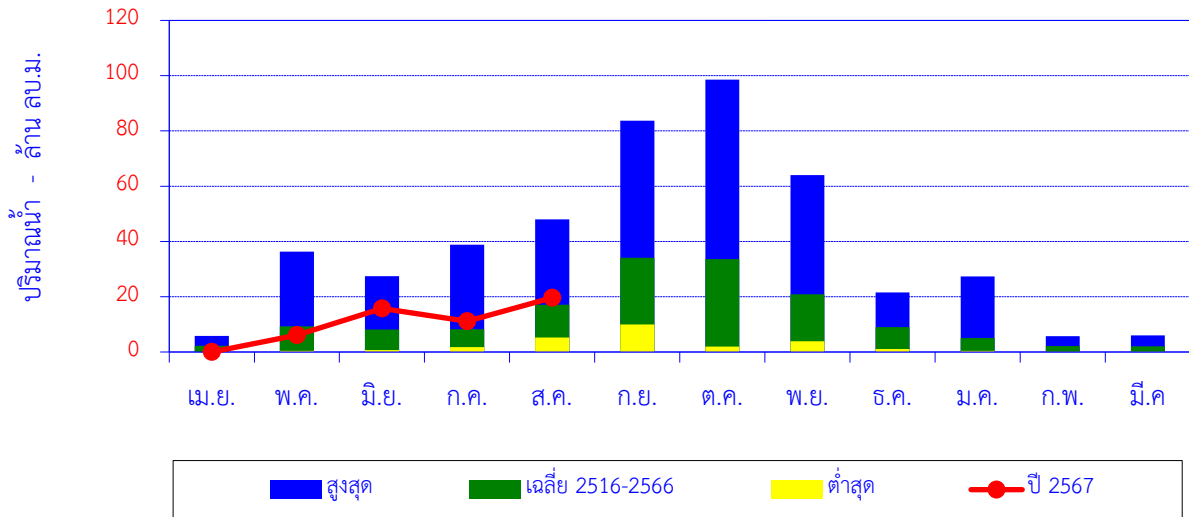


ข้อมูลวันที่ 12 กันยายน 2567

ที่มา : ศูนย์อุทกวิทยาชลประทานภาคเหนือตอนบน กรมชลประทาน

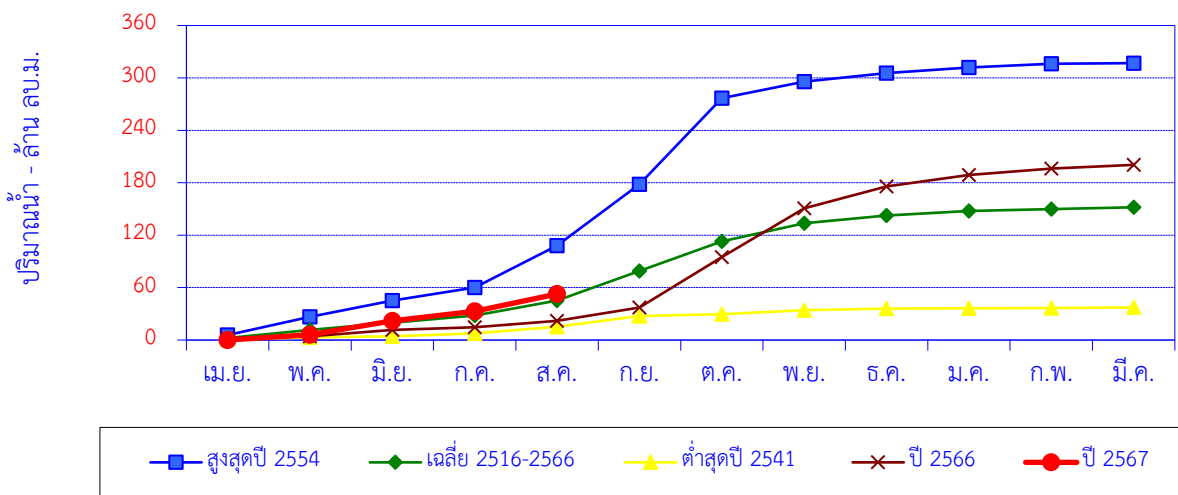
สถานี น้ำแม่กลาง (P.24D) บ้านหลวงใต้ ต.บ้านหลวง อ.จอมทอง จ.เชียงใหม่

ปริมาณน้ำท่ารายเดือน



เดือน	เม.ย.	พ.ค.	มิ.ย.	ก.ค.	ส.ค.	ก.ย.	ต.ค.	พ.ย.	ธ.ค.	ม.ค.	ก.พ.	มี.ค.	ปี
สูงสุด	5.86	36.28	27.48	38.86	47.97	83.72	98.60	64.05	21.55	27.31	5.74	5.99	
เฉลี่ย 2516-2566	2.27	9.28	8.17	8.25	17.13	34.06	33.64	20.84	9.03	5.08	2.19	2.04	151.99
ต่ำสุด	0.00	0.42	0.75	1.81	5.28	10.02	1.98	3.87	1.07	0.44	0.09	0.08	
ปี 2567	0.00	6.16	15.76	11.16	19.63								52.71

ปริมาณน้ำท่าสะสมรายเดือน

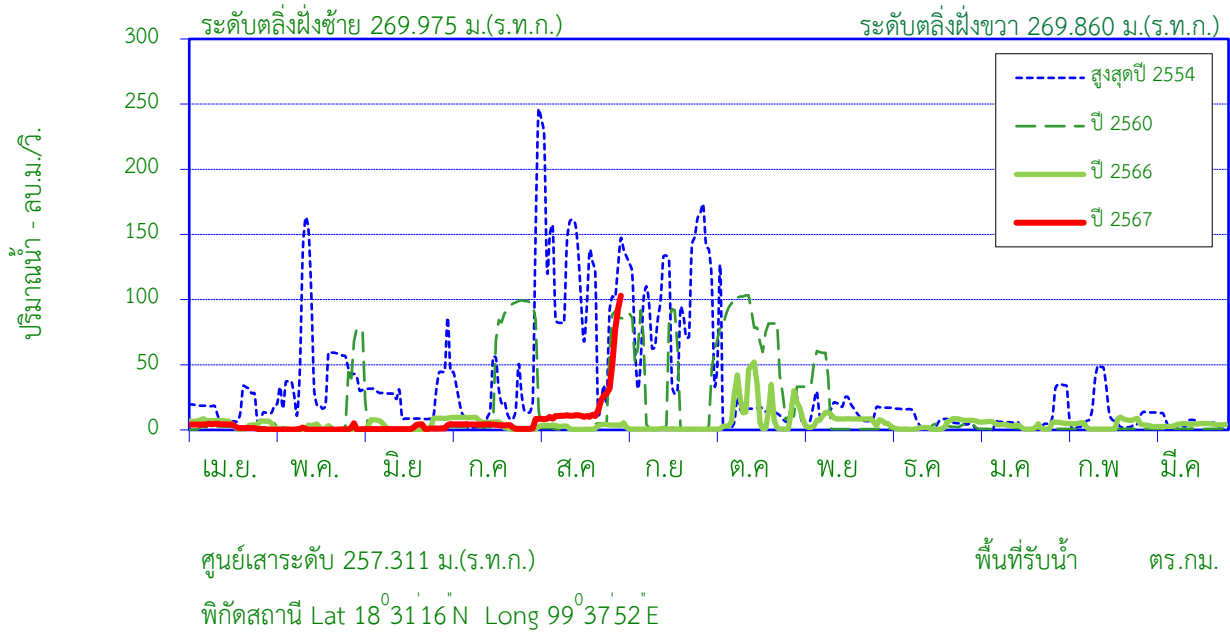


เดือน	เม.ย.	พ.ค.	มิ.ย.	ก.ค.	ส.ค.	ก.ย.	ต.ค.	พ.ย.	ธ.ค.	ม.ค.	ก.พ.	มี.ค.	ปี
สูงสุดปี 2554	5.72	20.80	18.72	14.89	47.97	70.04	98.60	18.93	9.99	6.39	4.06	0.84	316.95
สะสมปี 2554	5.72	26.52	45.24	60.14	108.11	178.15	276.75	295.68	305.67	312.06	316.12	316.95	
เฉลี่ย 2516-2566	2.27	9.28	8.17	8.25	17.13	34.06	33.64	20.84	9.03	5.08	2.19	2.04	151.99
เฉลี่ยสะสม	2.27	11.55	19.72	27.97	45.11	79.17	112.81	133.65	142.68	147.76	149.95	151.99	
ต่ำสุดปี 2541	0.50	2.44	1.42	3.29	7.55	12.37	1.98	4.54	1.81	0.47	0.34	0.72	37.41
สะสมปี 2541	0.50	2.93	4.35	7.64	15.19	27.55	29.53	34.07	35.88	36.35	36.69	37.41	
ปี 2566	2.13	7.20	3.22	7.39	15.21	57.53	56.04	25.05	12.92	7.58	4.10	3.11	201.48
สะสมปี 2566	2.13	4.26	11.47	14.69	22.08	37.28	94.81	150.85	175.90	188.83	196.41	200.51	
ปี 2567	0.00	6.16	15.76	11.16	19.63								52.71
สะสมปี 2567	0.00	6.16	21.91	33.08	52.71								

หมายเหตุ ๓ ใช้สถิติข้อมูลอ้างอิง ปีสูง-ปีต่ำ จากสถานี P.24A

สถานี แม่น้ำวัง (W.10B) บ้านดอนมูล ต.บ้านแลง อ.เมือง จ.ลำปาง

ปริมาณน้ำเฉลี่ยรายวัน



สถิติที่เคยปรากฏ

1. สถิติระดับน้ำสูงสุด	7.92	ม. (30 ก.ย. 48)
2. สถิติปริมาณน้ำไหลสูงสุด	772.40	ลบ.ม./วินาที (30 ก.ย. 48)
3. สถิติระดับน้ำต่ำสุด	-0.26	ม. (21 พ.ย. 16)
4. สถิติปริมาณน้ำไหลต่ำสุด	0.00	ลบ.ม./วินาที (5 มี.ค. 13)
5. สถิติปริมาณน้ำเฉลี่ยของเดือน ส.ค. (2506-2528,2546-2564)	84.49	ล้าน ลบ.ม.
6. สถิติปริมาณน้ำเฉลี่ยสะสมรายปี (2506-2528,2546-2564)	446.8	ล้าน ลบ.ม.

ข้อมูลน้ำท่าของ เดือน สิงหาคม 2567

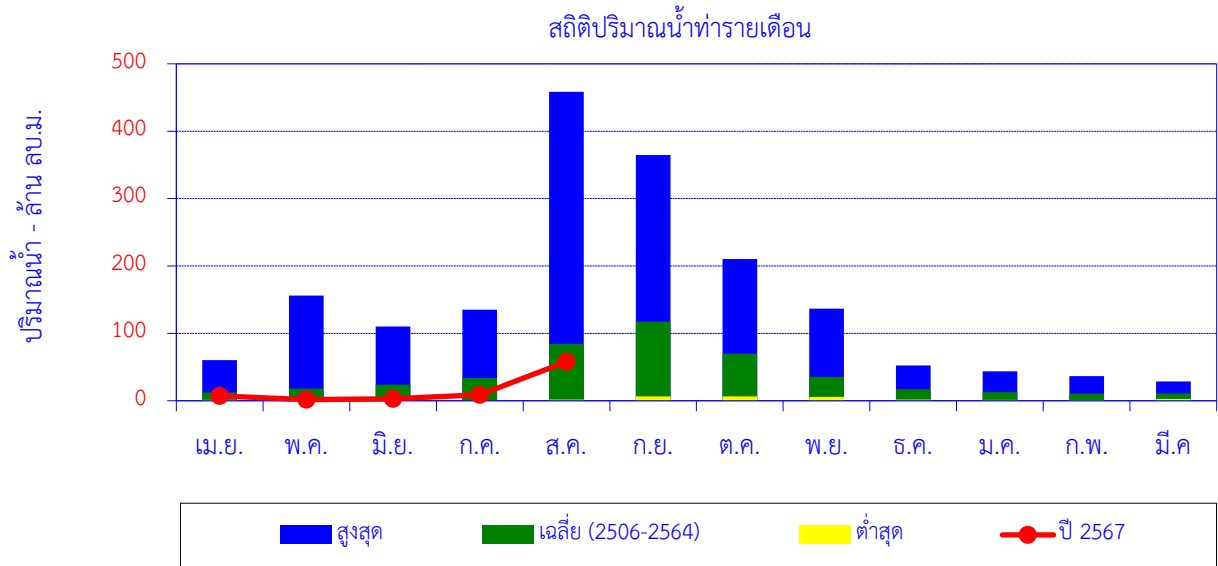
1. ระดับน้ำสูงสุด	3.40	ม. (31 ส.ค. 67)
2. ปริมาณน้ำไหลสูงสุด	103.00	ลบ.ม./วินาที
3. ระดับน้ำต่ำสุด	1.99	ม. (4 ส.ค. 67)
4. ปริมาณน้ำไหลต่ำสุด	8.14	ลบ.ม./วินาที
5. ปริมาณน้ำรวมทั้งเดือน	57.88	ล้าน ลบ.ม.
6. น้ำท่าประจำเดือนนี้อยู่ในเกณฑ์	น้อย	

ปริมาณน้ำรายเดือน - ล้าน ลูกบาศก์เมตร

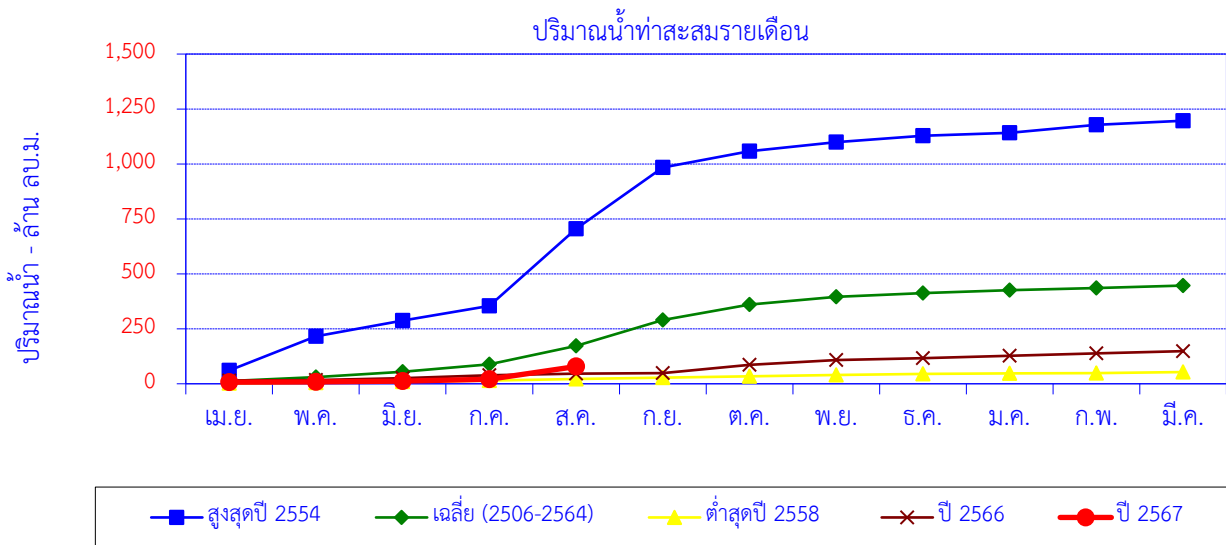
เดือน	เม.ย.	พ.ค.	มิ.ย.	ก.ค.	ส.ค.	ก.ย.	ต.ค.	พ.ย.	ธ.ค.	ม.ค.	ก.พ.	มี.ค.	ปี
เฉลี่ย 2506-2528,2546-2564	12.50	17.93	24.02	33.78	84.49	117.37	69.68	35.53	17.30	12.75	10.47	11.00	446.82
เฉลี่ยสะสม	12.50	30.42	54.44	88.22	172.72	290.09	359.77	395.30	412.60	425.35	435.82	446.82	
ปี 2567	7.31	1.60	2.95	8.74	57.88								78.49
สะสมปี 2567	7.31	8.91	11.86	20.61	78.49								

หมายเหตุ ๑ ใช้สถิติข้อมูลอ้างอิงจากสถานี W.10A

สถานี แม่น้ำวัง (W.10B) บ้านดอนมูล ต.บ้านแลง อ.เมือง จ.ลำปาง



เดือน	เม.ย.	พ.ค.	มิ.ย.	ก.ค.	ส.ค.	ก.ย.	ต.ค.	พ.ย.	ธ.ค.	ม.ค.	ก.พ.	มี.ค.	ปี
สูงสุด	60.46	155.95	110.00	135.23	458.58	364.78	210.21	136.86	52.20	43.70	36.44	28.63	
เฉลี่ย (2506-2564)	12.50	17.93	24.02	33.78	84.49	117.37	69.68	35.53	17.30	12.75	10.47	11.00	446.82
ต่ำสุด	1.45	0.13	0.13	0.13	1.73	6.38	6.56	5.54	1.59	1.40	1.12	2.34	
ปี 2567	7.31	1.60	2.95	8.74	57.88								78.49



เดือน	เม.ย.	พ.ค.	มิ.ย.	ก.ค.	ส.ค.	ก.ย.	ต.ค.	พ.ย.	ธ.ค.	ม.ค.	ก.พ.	มี.ค.	ปี
สูงสุดปี 2554	60.46	155.95	71.30	66.26	351.35	278.13	74.13	42.10	28.79	12.97	36.44	18.62	1,196.5
สะสมปี 2554	60.46	216.41	287.71	353.97	705.32	983.45	1,058	1,100	1,128	1,141	1,178	1,197	
เฉลี่ย (2506-2564)	12.50	17.93	24.02	33.78	84.49	117.37	69.68	35.53	17.30	12.75	10.47	11.00	446.82
เฉลี่ยสะสม	12.50	30.42	54.44	88.22	172.72	290.09	359.77	395.30	412.60	425.35	435.82	446.82	
ต่ำสุดปี 2558	2.16	2.96	5.13	4.58	6.56	6.38	6.56	5.63	5.43	1.40	1.42	5.19	53.38
สะสมปี 2558	2.16	5.12	10.24	14.83	21.38	27.76	34.32	39.95	45.38	46.78	48.20	53.38	
ปี 2566	14.17	2.86	8.04	14.37	6.49	2.23	37.86	22.17	8.74	10.29	10.97	10.36	148.56
สะสมปี 2566	14.17	17.03	25.08	39.45	45.94	48.17	86.03	108.20	116.94	127.23	138.20	148.56	
ปี 2567	7.31	1.60	2.95	8.74	57.88								78.49
สะสมปี 2567	7.31	8.91	11.86	20.61	78.49								

หมายเหตุ ๑ ใช้สถิติข้อมูลอ้างอิงจากสถานี W.10A

แผนที่แสดงที่ตั้งสถานีสำรวจตะกอนแขวนลอยในลำน้ำ 6 ลุ่มน้ำภาคเหนือตอนบน

98°0'0"E

99°0'0"E

100°0'0"E

101°0'0"E



20°0'0"N

20°0'0"N

19°0'0"N

19°0'0"N

18°0'0"N

18°0'0"N

17°0'0"N

17°0'0"N

98°0'0"E

99°0'0"E

100°0'0"E

101°0'0"E

คำอธิบายสัญลักษณ์

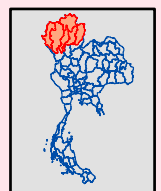
สถานีสำรวจตะกอนแขวนลอย 34 สถานี

- ▲ ปริมาณมากกว่าเกณฑ์เฉลี่ย 25%
- ◆ ปริมาณอยู่เกณฑ์เฉลี่ย
- ปริมาณน้อยกว่าเกณฑ์เฉลี่ย 25%

- จังหวัด
- ทางน้ำ
- ขอบเขตลุ่มน้ำ
- ขอบเขตประเทศ
- อ่างเก็บน้ำ, เขื่อน

1 cm = 24 km

0 20 40 80 Km



ข้อมูลวันที่ 12 กันยายน 2567

ที่มา : ศูนย์อุทกวิทยาชลประทานภาคเหนือตอนบน กรมชลประทาน

